

ФЕДЕРАЛЬНОЕ ГОСУДАРСТВЕННОЕ БЮДЖЕТНОЕ ОБРАЗОВАТЕЛЬНОЕ
УЧРЕЖДЕНИЕ ВЫСШЕГО ОБРАЗОВАНИЯ
«ПЕРМСКИЙ ГОСУДАРСТВЕННЫЙ МЕДИЦИНСКИЙ УНИВЕРСИТЕТ
ИМЕНИ АКАДЕМИКА Е.А. ВАГНЕРА» МИНИСТЕРСТВА ЗДРАВООХРАНЕНИЯ
РОССИЙСКОЙ ФЕДЕРАЦИИ
(ФГБОУ ВО ПГМУ им. академика Е.А. Вагнера Минздрава России)

УТВЕРЖДАЮ

Проректор по образовательной деятельности
ФГБОУ ВО ПГМУ им. академика Е.А. Вагнера
Минздрава России

Н.В. Минаева

«25» мая 2022 г.



**РАБОЧАЯ ПРОГРАММА
ДИСЦИПЛИНЫ**

Б.1.В.ОД.3 Функциональная диагностика в ревматологии

для ординаторов по специальности

31.08.46 Ревматология

Направление подготовки: 31.00.00 Клиническая медицина

Форма обучения: очная

Трудоемкость: 1 ЗЕТ / 36 часов

Пермь, 2022

1. Цель и задачи изучения дисциплины.

Целью изучения дисциплины «Функциональные методы исследования в ревматологии» является формирование компетентности по охране здоровья граждан путём обеспечения оказания высококвалифицированной медицинской помощи в соответствии с установленными требованиями и стандартами в сфере здравоохранения для решения задач профессиональной деятельности специалистов в области ревматологии.

В задачи изучения дисциплины входит:

- диагностическая деятельность: диагностика заболеваний и патологических состояний пациентов на основе владения инструментальными исследованиями.

2. Место дисциплины в структуре основной образовательной программы ординатуры

2.1. Дисциплина относится к вариативной части образовательной программы.

2.3. Изучение дисциплины направлено на обеспечение следующих видов профессиональной деятельности:

- диагностическая.

3. Требования к результатам освоения дисциплины.

3.1. Компетенции ординатора, формируемые в результате освоения дисциплины/модуля.

Изучение данной дисциплины/модуля способствует формированию (частично) следующих универсальных/профессиональных компетенций: УК-1, УК-2, УК-3, ПК-1, ПК-2, ПК-5, ПК-6.

3.2. Технологическая карта формирования целевых компетенций в процессе изучения дисциплины (модуля)

УК-1: готовность к абстрактному мышлению, анализу, синтезу.

Компоненты компетенции	Перечень компонентов	Технологии формирования	Средства и технологии оценки
УК-1: знать	<i>Социально значимые проблемы и процессы, формы и методы научного опознания, методы решения интеллектуальных задач</i>	<i>Лекционные, практические/семинарские занятия, самостоятельная работа</i>	<i>Тесты, ситуационные задачи, задания для самостоятельной работы</i>
УК-1: уметь	<i>Выделять и систематизировать существенные свойства и связи предметов, отделять их от частных, не существенных; анализировать учебные и профессиональные тексты; анализировать и систематизировать любую поступающую информацию</i>	<i>Практические/семинарские занятия, самостоятельная работа</i>	<i>Ситуационные задачи, задания для самостоятельной работы</i>
УК-1: владеть	<i>Базовыми навыками анализа при решении исследовательских и практических задач, в том числе в междисциплинарных областях</i>	<i>Практические занятия, самостоятельная работа</i>	<i>Задания для самостоятельной работы, ситуационные задачи</i>

Уровни освоения компетенции УК-1

Уровни сформированности компетенций	Основные признаки уровня
Пороговый	Готов организовывать собственную деятельность к абстрактному мышлению, анализу, синтезу.
Средний	Готов анализировать собственную деятельность по абстрактному мышлению, анализу, синтезу.
Высокий	Готов формулировать задачи и требования к абстрактному мышлению, анализу, синтезу.

УК-2: готовность к управлению коллективом, толерантно воспринимать социальные, этнические, конфессиональные и культурные различия.

Компоненты компетенции	Перечень компонентов	Технологии формирования	Средства и технологии оценки
УК-2: знать	<i>Основные законы РФ, а также морально-этические нормы, правила, принципы профессионального врачебного поведения, права</i>	<i>Лекционные, практические/семинарские</i>	<i>Тесты, ситуационные задачи, задания для</i>

	<i>пациента и врача, основные этические документы международных и отечественных профессиональных ассоциаций и организаций</i>	<i>занятия, самостоятельная работа</i>	<i>самостоятельной работы</i>
УК-2: уметь	<i>Ориентироваться в нормативно-правовых актах о труде, применять нормы трудового законодательства в конкретных практических ситуациях</i>	<i>Практические/семинарские занятия, самостоятельная работа</i>	<i>Ситуационные задачи, задания для самостоятельной работы</i>
УК-2: владеть	<i>Приемами делового общения, основами этики и деонтологии в деятельности современного врача; методикой подготовки и проведения</i>	<i>Практические занятия, самостоятельная работа</i>	<i>Задания для самостоятельной работы, ситуационные задачи</i>

Уровни освоения компетенции УК-2

Уровни сформированности компетенций	Основные признаки уровня
Пороговый	Готов организовывать собственную деятельность по управлению коллективом, толерантно воспринимать социальные, этнические, конфессиональные и культурные различия.
Средний	Готов анализировать собственную деятельность по управлению коллективом, толерантно воспринимать социальные, этнические, конфессиональные и культурные различия.
Высокий	Готов формулировать задачи и требования по управлению коллективом, толерантно воспринимать социальные, этнические, конфессиональные и культурные различия.

УК-3: готовность к участию в педагогической деятельности по программам среднего и высшего медицинского образования или среднего и высшего фармацевтического образования, а также по дополнительным профессиональным программам для лиц, имеющих среднее профессиональное или высшее образование в порядке, установленном федеральным органом исполнительной власти, осуществляющим функции по выработке государственной политики и нормативно-правовому регулированию в сфере здравоохранения.

Компоненты компетенции	Перечень компонентов	Технологии формирования	Средства и технологии оценки
УК-3: знать	<i>Цели, принципы, формы, методы обучения и воспитания</i>	<i>Лекционные, практические/семинарские занятия, самостоятельная работа</i>	<i>Тесты, ситуационные задачи, задания для самостоятельной работы</i>
УК-3: уметь	<i>Определять цель и задачи педагогического процесса</i>	<i>Практические/семинарские занятия, самостоятельная работа</i>	<i>Ситуационные задачи, задания для самостоятельной работы</i>
УК-3: владеть	<i>Технологии, формы, методы и средства обучения и воспитания</i>	<i>Практические занятия, самостоятельная работа</i>	<i>Задания для самостоятельной работы, ситуационные задачи</i>

Уровни освоения компетенции УК-3

Уровни сформированности компетенций	Основные признаки уровня
Пороговый	Готов организовывать собственную деятельность по участию в педагогическом процессе.
Средний	Готов анализировать собственную деятельность по участию в педагогическом процессе.
Высокий	Готов формулировать задачи и требования по участию в педагогическом процессе.

ПК-1: готовность к осуществлению комплекса мероприятий, направленных на сохранение и укрепление здоровья и включающих в себя формирование здорового образа жизни, предупреждение возникновения и (или) распространения заболеваний, их раннюю диагностику, выявление причин и условий их возникновения и развития, а также направленных на устранение вредного влияния на здоровье человека факторов среды его обитания.

ПК-1 соотносится с трудовой функцией А/05.8 профессионального стандарта врача ревматолога.

Компоненты компетенции	Перечень компонентов	Технологии формирования	Средства и технологии оценки
ПК-1: знать	<ul style="list-style-type: none"> - основные характеристики здорового образа жизни, методы его формирования - принципы и особенности оздоровительных мероприятий среди пациентов с ревматическими заболеваниями, в том числе инвалидов - формы и методы санитарно-просветительной работы по формированию элементов здорового образа жизни, в том числе программ снижения потребления табака, алкоголя - принципы и особенности профилактики прогрессирования ревматических заболеваний - профилактические мероприятия с учетом диагноза в соответствии с действующими порядками оказания медицинской помощи, клиническими рекомендациями (протоколами лечения) по вопросам оказания медицинской помощи с учетом стандартов медицинской помощи 	Лекционные, практические/семинарские занятия, самостоятельная работа	Тесты, ситуационные задачи, задания для самостоятельной работы
ПК-1: уметь	<ul style="list-style-type: none"> - Проводить санитарно-просветительную работу по формированию здорового образа жизни среди пациентов с ревматическими заболеваниями - Обучать пациентов с ревматическими заболеваниями навыкам здорового образа жизни 	практические/семинарские занятия, самостоятельная работа	ситуационные задачи, задания для самостоятельной работы

	<p>-Разрабатывать и реализовывать программы формирования здорового образа жизни среди пациентов с ревматическими заболеваниями, в том числе программы снижения потребления табака</p> <p>-Проводить школы для пациентов с ревматическими заболеваниями</p>		
ПК-1: владеть	<p>- Проведением работы по пропаганде здорового образа жизни, профилактике ревматических заболеваний и их осложнений</p> <p>- Проведением профилактических мероприятий среди пациентов с ревматическими заболеваниями с целью предупреждения рецидивов и осложнений заболеваний с учетом факторов риска в соответствии с действующими порядками оказания медицинской помощи, клиническими рекомендациями (протоколами лечения) по вопросам оказания медицинской помощи, с учетом стандартов медицинской помощи</p> <p>- Формированием программ здорового образа жизни, включая программы снижения потребления табака, среди пациентов с ревматическими заболеваниями</p> <p>- Контроль выполнения профилактических мероприятий и оценкой эффективности их проведения</p> <p>- Организацией и проведением школ для пациентов с ревматическими заболеваниями, направленных на повышение уровня их знаний о заболевании и рациональному лечению, повышению приверженности пациентов к лечению с целью профилактики осложнений заболевания, улучшения прогноза и качества жизни</p>	Практические занятия, самостоятельная работа	Задания для самостоятельной работы, ситуационные задачи

Уровни освоения компетенции ПК-1

Уровни сформированности компетенций	Основные признаки уровня
Пороговый	Готов организовывать собственную деятельность по осуществлению комплекса мероприятий, направленных на сохранение и укрепление здоровья
Средний	Готов анализировать собственную деятельность по осуществлению комплекса мероприятий, направленных на сохранение и укрепление здоровья
Высокий	Готов формулировать задачи и требования по осуществлению комплекса мероприятий, направленных на сохранение и укрепление здоровья

ПК-2: готовность к проведению профилактических медицинских осмотров, диспансеризации и осуществлению диспансерного наблюдения за здоровыми и хроническими больными.

ПК-2 соотносится с трудовой функцией 4/05.8 профессионального стандарта врача ревматолога.

Компоненты компетенции	Перечень компонентов	Технологии формирования	Средства и технологии оценки
ПК-2: знать	<ul style="list-style-type: none"> - <i>Нормативные правовые акты и иные документы, регламентирующие порядок диспансерного наблюдения за пациентами с ревматическими заболеваниями</i> - <i>Принципы диспансерного наблюдения за пациентами с ревматическими заболеваниями в соответствии с нормативными правовыми актами и иными документами</i> - <i>Порядок диспансерного наблюдения за пациентами с ревматическими заболеваниями, в том числе за инвалидами</i> 	<p><i>Лекционные, практические/семинарские занятия, самостоятельная работа</i></p>	<p><i>Тесты, ситуационные задачи, задания для самостоятельной работы</i></p>
ПК-2: уметь	<ul style="list-style-type: none"> - <i>Организовывать и проводить профилактические осмотры взрослых, а также иные мероприятия по профилактике и раннему выявлению ревматических заболеваний</i> - <i>Проводить профилактическое консультирование пациентов с заболеваниями по профилю «ревматология», направленное на предупреждение развития рецидивов и осложнений заболевания</i> - <i>Определять показания для проведения диспансерного наблюдения пациентов с заболеваниями по профилю «ревматология», группу диспансерного наблюдения, его длительность, периодичность диспансерных приемов (осмотров, консультаций), объем обследования, предварительных, лечебных и реабилитационных мероприятий в соответствии с порядком оказания медицинской помощи по профилю «ревматология», клиническими рекомендациями (протоколами лечения), с учетом состояния здоровья пациента, стадии, степени выраженности и индивидуальных особенностей течения заболевания (состояния)</i> 	<p><i>практические/семинарские занятия, самостоятельная работа</i></p>	<p><i>ситуационные задачи, задания для самостоятельной работы</i></p>

	- Проводить диспансерное наблюдение пациентов с заболеваниями по профилю «ревматология» в соответствии с порядком оказания медицинской помощи по профилю «ревматология», клиническими рекомендациями (протоколами лечения)		
ПК-2: владеть	- Диспансерным наблюдением за пациентами с заболеваниями по профилю «ревматология» в соответствии с действующими порядками оказания медицинской помощи, клиническими рекомендациями (протоколами лечения) по вопросам оказания медицинской помощи, с учетом стандартов медицинской помощи - Проведением диспансеризации взрослого населения - Проведением профилактических медицинских осмотров взрослого населения	Практические занятия, самостоятельная работа	Задания для самостоятельной работы, ситуационные задачи

Уровни освоения компетенции ПК-2

Уровни сформированности компетенций	Основные признаки уровня
Пороговый	Готов организовывать собственную деятельность по участию в профилактических медицинских осмотрах и диспансерном наблюдении
Средний	Готов анализировать собственную деятельность по участию в профилактических медицинских осмотрах и диспансерном наблюдении
Высокий	Готов формулировать задачи и требования по проведению профилактических медицинских осмотров и диспансерного наблюдения

ПК-5: готовность к определению у пациентов патологических состояний, симптомов, синдромов заболеваний, нозологических форм в соответствии с Международной статистической классификацией болезней и проблем, связанных со здоровьем

ПК-5 соотносится с трудовой функцией 4/01.8 профессионального стандарта врача ревматолога.

Компоненты компетенции	Перечень компонентов	Технологии формирования	Средства и технологии оценки
ПК-5: знать	- Порядки оказания медицинской помощи по профилю	Лекционные, практические/	Тесты, ситуационные

	<p><i>«ревматология»</i></p> <ul style="list-style-type: none"> - <i>Клинические рекомендации (протоколы лечения) по вопросам оказания медицинской помощи по профилю «ревматология»</i> - <i>Стандарты первичной медико-санитарной помощи, специализированной, в том числе высокотехнологичной, медицинской помощи по профилю «ревматология»</i> - <i>Анатомо-функциональное состояние суставов и систем организма человека в норме и у пациентов с ревматическими заболеваниями с учетом возрастных особенностей</i> - <i>Методику сбора жалоб, анамнеза жизни, анамнеза болезни у пациентов (их законных представителей) с ревматическими заболеваниями или подозрением на ревматические заболевания</i> - <i>Методику осмотра пациентов с ревматическими заболеваниями или подозрением на ревматические заболевания</i> - <i>Патоморфологические изменения кожи, слизистых, мышц, суставов и внутренних органов при ревматических заболеваниях</i> - <i>Методы лабораторных и инструментальных исследований у пациентов с ревматическими заболеваниями или подозрением на ревматические заболевания для оценки состояния здоровья, медицинские показания к проведению исследований, правила интерпретации их результатов у пациентов с ревматическими заболеваниями или подозрением на ревматические заболевания</i> - <i>Эпидемиологию ревматических заболеваний</i> - <i>Этиологию и патогенез ревматических заболеваний</i> - <i>Клинические проявления ревматических заболеваний, в том числе на ранних стадиях</i> - <i>Классификационные и диагностические критерии ревматических заболеваний</i> - <i>Методы диагностики ревматических заболеваний</i> - <i>Показания для направления пациентов с ревматическими заболеваниями или подозрением на ревматические заболевания на консультации к врачам-специалистам с целью уточнения диагноза</i> - <i>Методы оценки активности</i> 	<p><i>семинарские занятия, самостоятельная работа</i></p>	<p><i>задачи, задания для самостоятельной работы</i></p>
--	--	---	--

	<p><i>ревматических заболеваний и функционального состояния пациентов с ревматическими заболеваниями</i></p> <ul style="list-style-type: none"> - <i>Основы и принципы проведения дифференциальной диагностики ревматических заболеваний</i> - <i>МКБ</i> - <i>Симптомы и синдромы осложнений, побочных действий, нежелательных реакций, которые могут возникнуть в результате диагностических мероприятий у пациентов с ревматическими заболеваниями или подозрением на ревматические заболевания</i> 		
ПК-5: уметь	<ul style="list-style-type: none"> - <i>Осуществлять сбор жалоб, анамнеза жизни, анамнеза болезни у пациентов (их законных представителей) с ревматическими заболеваниями или подозрением на ревматические заболевания</i> - <i>Интерпретировать и анализировать полученную информацию от пациентов (их законных представителей) с ревматическими заболеваниями или подозрением на ревматические заболевания</i> - <i>Владеть методами визуального осмотра и физикального обследования пациентов с ревматическими заболеваниями или подозрением на ревматические заболевания</i> - <i>Интерпретировать и анализировать результаты визуального осмотра и физикального обследования пациентов с ревматическими заболеваниями или подозрением на ревматические заболевания</i> - <i>Владеть методами оценки функционального состояния суставов и позвоночника пациентов с ревматическими заболеваниями или подозрением на ревматические заболевания</i> - <i>Интерпретировать и анализировать результаты оценки функционального состояния суставов и позвоночника пациентов с ревматическими заболеваниями или подозрением на ревматические заболевания</i> - <i>Обосновывать и планировать объем лабораторного обследования пациентов с ревматическими заболеваниями или подозрением на ревматические</i> - <i>Интерпретировать и анализировать результаты лабораторного обследования</i> 	<p><i>практические/ семинарские занятия, самостоятельная работа</i></p>	<p><i>ситуационные задачи, задания для самостоятельной работы</i></p>

	<p>пациентов с ревматическими заболеваниями или подозрением на ревматические заболевания</p> <ul style="list-style-type: none"> - Обосновывать и планировать объем инструментального обследования пациентов с ревматическими заболеваниями или подозрением на ревматические - Интерпретировать и анализировать результаты инструментального обследования пациентов с ревматическими заболеваниями или подозрением на ревматические заболевания - Обосновывать необходимость направления пациентов с ревматическими заболеваниями или подозрением на ревматические заболевания на консультацию к врачам –специалистам - Интерпретировать и анализировать результаты осмотра врачами - специалистами пациентов с ревматическими заболеваниями или подозрением на ревматические заболевания - Проводить дифференциальную диагностику между ревматическими заболеваниями, используя алгоритм постановки диагноза (основного, сопутствующего и осложнений) в соответствии с МКБ и клиническими рекомендациями - Проводить дифференциальную диагностику ревматических заболеваний с другими болезнями и (или) состояниями - Устанавливать диагноз в соответствии с МКБ и клиническими рекомендациями - - Определять активность ревматических заболеваний и функционального статуса пациентов с ревматическими - - Участвовать в обеспечении безопасности диагностических манипуляций. - Выявлять симптомы и синдромы осложнений, побочных действий, нежелательных реакций, в том числе серьезных и непредвиденных, возникших в результате диагностических мероприятий у пациентов с ревматическими заболеваниями или подозрением на ревматические заболевания 		
--	---	--	--

<p>ПК-5: владеть</p>	<ul style="list-style-type: none"> - Сбор жалоб, анамнеза жизни, анамнеза болезни у пациентов (их законных представителей) с ревматическими заболеваниями или подозрением на ревматические заболевания - Интерпретация информации, полученной от пациентов (их законных представителей) с ревматическими заболеваниями или подозрением на ревматические заболевания - Осмотр пациентов с ревматическими заболеваниями или подозрением на ревматические заболевания - Определение диагностических признаков и симптомов ревматических заболеваний - Формулирование предварительного диагноза и составление плана проведения лабораторных и инструментальных исследований пациентов с ревматическими заболеваниями или подозрением на ревматические заболевания - Направление пациентов с ревматическими заболеваниями или подозрением на ревматические заболевания на лабораторные и инструментальные исследования при наличии медицинских показаний - Интерпретация результатов осмотров, лабораторных и инструментальных исследований пациентов с ревматическими заболеваниями или подозрением на ревматические заболевания - Направление пациентов с ревматическими заболеваниями или подозрением на ревматические заболевания на консультации к врачам-специалистам, при наличии медицинских показаний - Интерпретация результатов осмотров врачами-специалистами пациентов с ревматическими заболеваниями или подозрением на ревматические заболевания - Установление диагноза в соответствии с действующей международной статистической классификацией болезней и проблем, связанных со здоровьем (далее - МКБ) и клиническими рекомендациями - Проведение дифференциальной диагностики между ревматическими заболеваниями - Проведение дифференциальной диагностики ревматических заболеваний с другими заболеваниями и (или) состояниями 	<p>Практические занятия, самостоятельная работа</p>	<p>Задания для самостоятельной работы, ситуационные задачи</p>
----------------------	---	---	--

	- <i>Обеспечение безопасности диагностических манипуляций</i>		
--	---	--	--

Уровни освоения компетенции ПК-5

Уровни сформированности компетенций	Основные признаки уровня
Пороговый	Готов организовывать собственную деятельность по диагностике ревматологических заболеваний
Средний	Готов анализировать собственную деятельность по диагностике ревматологических заболеваний
Высокий	Готов формулировать задачи и требования по диагностике ревматологических заболеваний

ПК-6: готовность к ведению и лечению пациентов, нуждающихся в оказании ревматологической медицинской помощи.

ПК-6 соотносится с трудовой функцией A/02.8 профессионального стандарта врача ревматолога.

Компоненты компетенции	Перечень компонентов	Технологии формирования	Средства и технологии оценки
ПК-6: знать	- <i>Порядки оказания медицинской помощи по профилю «ревматология»</i> - <i>Клинические рекомендации (протоколы лечения) по оказанию медицинской помощи по профилю «ревматология»</i> - <i>Стандарты первичной медико-санитарной помощи, специализированной, в том числе высокотехнологичной, медицинской помощи по профилю «ревматология»</i> - <i>Принципы лечения ревматических заболеваний, в том числе общую характеристику и основные принципы назначения нестероидных противовоспалительных препаратов, глюкокортикоидов, базисных противовоспалительных</i>	<i>Лекционные, практические/семинарские занятия, самостоятельная работа</i>	<i>Тесты, ситуационные задачи, задания для самостоятельной работы</i>

	<p><i>препаратов, генно-инженерных биологических и синтетических таргетных препаратов (время наступления эффекта, доза, лекарственные взаимодействия), немедикаментозных методов лечения, в том числе при планировании и во время беременности</i></p> <ul style="list-style-type: none"> - <i>Медицинские показания и противопоказания к назначению диагностических и лечебных внутрисуставных и околоуставных манипуляций пациентам с ревматическими заболеваниями или подозрением на ревматические заболевания</i> - <i>Технику проведения лечебных внутрисуставных и околоуставных манипуляций пациентам с ревматическими заболеваниями или подозрением на ревматические заболевания</i> - <i>Принципы обеспечения безопасности лечебных внутрисуставных и околоуставных манипуляций, проводимых пациентам с ревматическими заболеваниями</i> - <i>Принципы профилактики осложнений лечебных внутрисуставных и околоуставных манипуляций, проводимых пациентам с ревматическими заболеваниями</i> - <i>Рекомендации по динамическому наблюдению за пациентами, получающими нестероидные противовоспалительные препараты, глюкокортикоиды, базисные противовоспалительные препараты, генно-инженерные биологические и синтетические таргетные препараты и профилактике побочных действий этих лекарственных средств</i> - <i>Принципы диагностических и лечебных мероприятий при возникновении нежелательных реакций и побочных действий нестероидных противовоспалительных препаратов, глюкокортикоидов, базисных противовоспалительных препаратов, генно-инженерных биологических и синтетических таргетных препаратов</i> - <i>Показания для направления пациентов с ревматическими заболеваниями или подозрением на ревматические заболевания для оказания специализированной медицинской помощи в условиях</i> 		
--	---	--	--

	<i>стационара или в условиях дневного стационара, кабинета генно-инженерной биологической терапии</i>		
ПК-6: уметь	<ul style="list-style-type: none"> - Разрабатывать план лечения пациентов с ревматическими заболеваниями или подозрением на ревматические заболевания - Назначать лекарственные препараты, в том числе нестероидные противовоспалительные препараты, синтетические базисные противовоспалительные препараты, глюкокортикоиды, цитостатики, а также медицинские изделия и лечебное питание пациентам с ревматическими заболеваниями или подозрением на ревматические заболевания, в том числе при наличии медицинских показаний при планировании и во время беременности - Назначать немедикаментозное лечение пациентам с ревматическими заболеваниями или подозрением на ревматические заболевания, в том числе при планировании и во время беременности - Проводить лечебные и диагностические внутрисуставные и околосуставные манипуляции пациентам с ревматическими заболеваниями или подозрением на ревматические заболевания - Участвовать в обеспечении безопасности лечебных и диагностических внутрисуставных и околосуставных манипуляций, проводимых пациентам с ревматическими заболеваниями или подозрением на ревматические заболевания - Участвовать в обеспечении профилактики осложнений лечебных и диагностических внутрисуставных и околосуставных манипуляций, проводимых пациентам с ревматическими заболеваниями или подозрением на ревматические заболевания - Определять медицинские показания для направления пациентов с ревматическими заболеваниями или подозрением на ревматические заболевания к врачам-специалистам, при наличии показаний с целью выработки совместных решений по лечению - Оценивать эффективность и безопасность применения лекарственных препаратов, 	<i>практические/семинарские занятия, самостоятельная работа</i>	<i>ситуационные задачи, задания для самостоятельной работы</i>

	<p>медицинских изделий у пациентов с ревматическими заболеваниями или подозрением на ревматические заболевания, в том числе при планировании и во время беременности</p> <ul style="list-style-type: none"> - Оценивать эффективность и безопасность немедикаментозного лечения у пациентов с ревматическими заболеваниями или подозрением на ревматические заболевания, в том числе при планировании и во время беременности - Проводить профилактику побочных действий, нежелательных реакций, в том числе серьезных при применении лекарственных препаратов, медицинских изделий и лечебного питания - Направлять пациентов с ревматическими заболеваниями или подозрением на ревматические заболевания для оказания специализированной медицинской помощи в условиях стационара или в условиях дневного стационара, при наличии медицинских показаний - Направлять пациентов с ревматическими заболеваниями для лечения генно-инженерными биологическими и синтетическими таргетными препаратами в кабинет генно-инженерной биологической терапии, при наличии медицинских показаний 		
ПК-6: владеть	<ul style="list-style-type: none"> - Оценкой тяжести состояния пациентов с ревматическими заболеваниями или подозрением на ревматические заболевания - Разработкой плана лечения пациентов с ревматическими заболеваниями или подозрением на ревматические заболевания, в том числе при планировании и во время беременности - Назначением лекарственных препаратов, медицинских изделий и лечебного питания пациентам с ревматическими заболеваниями или подозрением на ревматические заболевания - Определением медицинских показаний и медицинских противопоказаний для проведения лечебных и диагностических внутрисуставных и околоуставных манипуляций пациентам с ревматическими заболеваниями или подозрением на ревматические заболевания - Назначением лечебных и диагностических внутрисуставных 	Практические занятия, самостоятельная работа	Задания для самостоятельной работы, ситуационные задачи

	<p><i>и околоуставных манипуляций пациентам с ревматическими заболеваниями или подозрением на ревматические заболевания</i></p> <ul style="list-style-type: none"> - <i>Выполнением лечебных и диагностических внутрисуставных и околоуставных манипуляций пациентам с ревматическими заболеваниями или подозрением на ревматические заболевания</i> - <i>Обеспечением безопасности лечебных и диагностических внутрисуставных и околоуставных манипуляций, проводимых пациентам ревматическими заболеваниями или подозрением на ревматические заболевания</i> - <i>Назначением немедикаментозного лечения: лечебной физкультуры и иных методов терапии пациентам с ревматическими заболеваниями или подозрением на ревматические заболевания, в том числе при планировании и во время беременности</i> - <i>Осуществлением взаимодействия с врачами-специалистами по вопросам лечения и профилактики осложнений ревматических и сопутствующих заболеваний при наличии</i> - <i>Оценкой эффективности и безопасности применения лекарственных препаратов и медицинских изделий, немедикаментозных методов лечения у пациентов с ревматическими заболеваниями или подозрением на ревматические заболевания, в том числе при планировании и во время беременности</i> - <i>Коррекцией лечения при наличии медицинских показаний в соответствии с действующими клиническими рекомендациями (протоколами лечения) по вопросам оказания медицинской помощи</i> - <i>Профилактикой побочных действий, нежелательных реакций, в том числе серьезных, возникших в результате лечебных манипуляций, применения лекарственных препаратов, медицинских изделий, немедикаментозного лечения</i> - <i>Определением объема и последовательности диагностических и лечебных мероприятий при возникновении побочных действий, нежелательных реакций, в том числе серьезных и непредвиденных, возникших в результате лечения</i> 		
--	---	--	--

	<p>- Направлением пациентов с ревматическими заболеваниями или подозрением на ревматические заболевания для оказания специализированной медицинской помощи в стационарных условиях или в условиях дневного стационара при наличии медицинских показаний</p> <p>- Направление пациентов с ревматическими заболеваниями, при наличии медицинских показаний к назначению и проведению генно-инженерной биологической терапии, в кабинет генно-инженерной биологической терапии</p>		
--	---	--	--

Уровни освоения компетенции ПК-6

Уровни сформированности компетенций	Основные признаки уровня
Пороговый	Готов организовывать собственную деятельность по ведению и лечению пациентов, нуждающихся в оказании ревматологической медицинской помощи
Средний	Готов анализировать собственную деятельность по ведению и лечению пациентов, нуждающихся в оказании ревматологической медицинской помощи
Высокий	Готов формулировать задачи и требования по ведению и лечению пациентов, нуждающихся в оказании ревматологической медицинской помощи

4. Объем, виды учебной работы, форма аттестации

Трудоемкость дисциплины составляет 1 ЗЕТ / 36 часов

Виды учебной работы	Всего акад. часов
Аудиторные занятия, всего часов в том числе:	24
лекции, час	2
практические занятия, час	22
Самостоятельная работа	12

Форма аттестации: 1 зачёт.

5. Содержание дисциплины

5.1. Виды учебной работы по модулям

№	Разделы программы (темы)	Количество часов по видам занятий.
---	--------------------------	------------------------------------

		Лекции	Практ. занятия	Семинары	Самост. работа	Всего
1	ЭКГ		8	---	4	12
2	Клиническая ЭХО-КГ	2	8	---	4	14
3	Рентгенологические методы исследования сердца и сосудов		6	---	4	10
	Итого	2	22	---	12	

5.2. Тематический план дисциплины

5.2.1. Тематический план лекций

№	Наименование раздела. Тема лекции	Кол-во часов
1	Клиническая ЭХО-КГ. ЭХО-КГ в норме и при патологии сердца.	2

5.2.2. Тематический план практических и семинарских занятий

№	Тема занятия	Кол-во часов	
		Аудит.	Самост.
1	ЭКГ	8	4
1.1	ЭКГ при нарушениях ритма и проводимости	4	2
1.2	ЭКГ при увеличении камер сердца и инфаркте миокарда	4	2
2	Клиническая ЭХО-КГ	8	4
2.1	ЭХО-КГ при пороках сердца	4	2
2.2	Ультразвуковое исследование сосудов	4	2
3	Рентгенологические методы исследования в ревматологии	6	4
3.1	Ангиография в практике врача ревматолога	3	2
3.2	Рентгенологические методы исследования в практике врача ревматолога	3	2
	Итого	22	12

5.2.3. План самостоятельной работы

№	Наименование раздела дисциплины	Содержание самостоятельной работы	часов
1.	ЭКГ	Самостоятельное изучение литературы по темам: «Методика проведения процедуры ЭКГ»	4
2.	Клиническая ЭХО-КГ	Самостоятельное изучение литературы по	4

		темам: «Европейские и отечественные рекомендации по методикам проведения ЭХО-КГ»	
3.	Рентгенологические методы исследования в ревматологии	Самостоятельное изучение литературы по темам: «Европейские и отечественные рекомендации по методикам проведения ангиографии», методики рентгенологического обследования пациентов ревматологического профиля	4
	Итого		12

6. Учебно-методическое обеспечение дисциплины

Учебно-методическое обеспечение образовательного процесса по дисциплине включает:

- методические указания для обучающихся (Приложение 1)
- методические рекомендации для преподавателей (Приложение 2)
- фонд оценочных средств для входного (фонового) контроля, для итогового контроля (Приложение 3)

7. Информационное обеспечение дисциплины

7.1. Перечень литературы, необходимой для освоения дисциплины.

п/№	Наименование	Автор (ы)	Год, место издания
1	2	3	4
	Основная		
1	Функциональная диагностика: национальное руководство	Н. Ф. Берестень, В. А. Сандрикова, С. И. Федорова	М. : ГЭОТАР - МЕДИА, 2019. - 782 с
3	Руководство по функциональной диагностике в кардиологии. Современные методы и клиническая интерпретация : науч. - практ. пособие	Ю. А. Васюк	Москва : Практическая медицина, 2012. - 164 с.
4	Медицинские лабораторные	А. И. Карпищенко	Москва : ГЭОТАР - МЕДИА, 2012. - 472 с.

технологии : руководство по клинической лабораторной диагностике		
--	--	--

Дополнительная:

1. Диагностика и лечение в ревматологии. Проблемный подход. [Текст] : пер. с англ. [рук. предназначено для врачей-терапевтов и ревматологов] / К. Пайл, Л. Кеннеди. - Москва : ГЭОТАР - МЕДИА, 2011. - 368 с. - Библиогр. в конце глав. - Предм. указ.: с. 343. - ISBN 978-5-9704-1827-7

ПЕРИОДИЧЕСКАЯ ЛИТЕРАТУРА

1. Клиническая ревматология.
2. Русский медицинский журнал
3. Научно-практическая ревматология

7.2. Перечень ресурсов информационно-телекоммуникационной сети «Интернет», необходимых для освоения дисциплины:

- 1) <http://www.sechenov.ru/upload/iblock/fce/Lektsiya-Funktsionalnye-metody-issledovaniya-v-klinike-vnutrennikh-bolezney.pdf> : [h](#)
- 2) <https://internist.ru/authoring/detail/20930/> [h](#)
- 3) <https://www.studentlibrary.ru/ru/book/ISBN9785970439432.html> [h](#)
- 4) <http://www.studmedlib.ru/ru/doc/ISBN9785970442425-0004.html> [h](#)
- 5) <http://www.edurus.ru/info/studentam/251.html#.YA-4zhZN3Dc> [h](#)
- 6) <http://arr.rheumatolog.ru/experts/national-guidelines>

8. Условия реализации дисциплины Материально-техническое обеспечение

Минимально необходимый для реализации программы ординатуры перечень материально-технического обеспечения включает в себя специально оборудованные помещения для проведения учебных занятий, в том числе:

аудитории, оборудованные мультимедийными и иными средствами обучения, позволяющими использовать симуляционные технологии, с типовыми наборами профессиональных моделей и результатов лабораторных и инструментальных исследований в количестве, позволяющем обучающимся осваивать умения и навыки, предусмотренные профессиональной деятельностью, индивидуально;

помещения, предусмотренные для оказания медицинской помощи пациентам, в том числе связанные с медицинскими вмешательствами, оснащенные специализированным оборудованием и (или) медицинскими изделиями (тонометр, стетофонендоскоп, термометр, медицинские весы, ростометр, противошоковый набор, набор и укладка для экстренных профилактических и лечебных мероприятий, облучатель бактерицидный, негатоскоп, электрокардиограф многоканальный, система мониторинга для диагностики нагрузочных тестов кардиологическая) и расходным материалом в количестве, позволяющем обучающимся осваивать умения и навыки, предусмотренные профессиональной деятельностью, индивидуально, а также иное оборудование, необходимое для реализации программы ординатуры.

Помещения для самостоятельной работы обучающихся оснащены компьютерной техникой с возможностью подключения к сети "Интернет" и обеспечением доступа в электронную информационно-образовательную среду организации.

9. Фонд оценочных средств

Фонд оценочных средств для определения уровня сформированности компетенций в результате освоения дисциплины, является приложением к рабочей программе.

Пример тестовых заданий

Выберите один правильный ответ (правильный ответ А)

1. ЭКГ-КРИТЕРИЙ БЛОКАДЫ ПЕРЕДНЕЙ ВЕТВИ ЛЕВОЙ НОЖКИ ПУЧКА ГИСА

А) резкое отклонение электрической оси влево

Б) деформация комплекса QRS

В) расширение комплекса QRS $> 0,10''$

Г) изменение конечной части желудочкового комплекса

2. ВОЛЬТАЖНЫМ КРИТЕРИЕМ ГИПЕРТРОФИИ ЛЕВОГО ЖЕЛУДОЧКА

(ИНДЕКСОМ СОКОЛОВА-ЛАЙОНА) СЧИТАЕТСЯ УВЕЛИЧЕНИЕ СУММАРНОЙ АМПЛИТУДЫ ЗУБЦОВ R (В ОТВЕДЕНИИ V5 ИЛИ V6) И S (В ОТВЕДЕНИИ V1 ИЛИ V2) БОЛЕЕ _____ ММ

А) 35

Б) 25

В) 40

Г) 30

Типовые задачи на применение изучаемого материала.

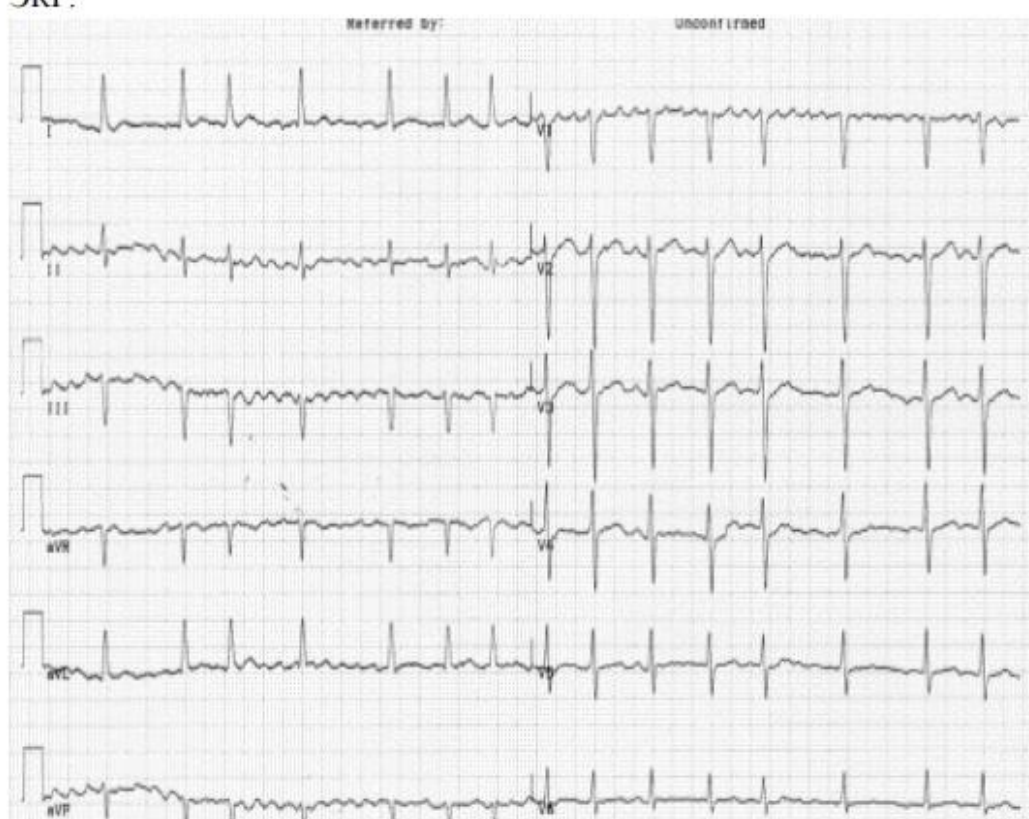
СИТУАЦИОННАЯ ЗАДАЧА № 1

Больная Б. 38 лет поступила в клинику в связи с развитием около 5 дней назад одышки при обычных физических нагрузках, учащённого неритмичного сердцебиения.

Анамнез. В детстве страдала частыми ангинами, которые прекратились в подростковом возрасте; тонзиллэктомия не проводилась. Ежегодно переносит острую респираторную вирусную инфекцию (ОРВИ), неоднократно отмечала появление герпетической сыпи на губах. За месяц до появления указанных жалоб перенесла опоясывающий герпес, по поводу которого проводилась симптоматическая терапия. Физические нагрузки переносила хорошо.

При осмотре: состояние относительно удовлетворительное. Температура тела 37,2°C, озноба нет. Конституция нормостеническая. Кожные покровы чистые. Отёков нет. ЧД - 22 в минуту, дыхание жёсткое в базальных отделах, хрипов нет. ЧСС - 115 ударов в минуту, ритм неправильный, дефицит пульса - до 10 в минуту. АД - 110/70 мм рт. ст. Живот мягкий, безболезненный, печень и селезёнка не увеличены.

В анализах крови: СРБ - 5,6 мг/л, АСЛО - 125 МЕ/л (норма 0-125 МЕ/л).



Вопросы:

1. Расшифровать ЭКГ, указать, какие изменения Вы видите у пациентки на ЭКГ.
2. Предложите наиболее вероятный диагноз.
3. С какими заболеваниями следует проводить дифференциальный диагноз у данной больной, учитывая клиническую картину и данные ЭКГ?
4. Составьте и обоснуйте план дополнительного обследования пациентки.
5. Определите и обоснуйте тактику ведения данной пациентки. Какие первоочередные лечебные мероприятия показаны больной?